

Świdnica, dn. 14.03.2016r.



**Pan Jan Dziecielski**  
**Przewodniczący Rady**  
**Miejskiej**  
**w Świdnicy**

Zgodnie z planem pracy Rady Miejskiej na marzec 2016 roku przedkładam opracowanie tematu pt. „Rozstrzygnięcie w sprawie przejęcia odbioru odpadów komunalnych od właścicieli nieruchomości, na których nie zamieszkują mieszkańcy” wraz z analizą stanu gospodarki odpadami komunalnymi na terenie Gminy Miasto Świdnica.

**PREZYDENT MIASTA**  
*B. Moskał-Staniewska*  
**Beata Moskał-Staniewska**

Otrzymują:

1. Adresat
2. A/a

Rozstrzygnięcie w sprawie przejęcia odbioru  
odpadów komunalnych od właścicieli  
nieruchomości, na których nie zamieszkują  
mieszkańcy



Świdnica, marzec 2016 r.

## Spis treści

1.	Analiza stanu obecnego.....	4
2.	Zasady gromadzenia i odbioru odpadów.....	6
2.1.	PSZOK- Punkt Selektywnego Zbierania Odpadów Komunalnych .....	7
2.2.	Edukacja ekologiczna .....	8
2.3.	Opinie w zakresie przeprowadzonych zajęć edukacyjnych:.....	12
3.	Argumenty przemawiające za włączeniem nieruchomości niezamieszkałych do systemu odbioru odpadów realizowanego przez Gminę Miasto Świdnica. ....	14
4.	Koszty systemu funkcjonowania odpadami komunalnymi w Gminie Miasto Świdnica w 2014r. ..	17
5.	Koszty systemu funkcjonowania odpadami komunalnymi w Gminie Miasto Świdnica w 2015r. ..	19
6.	Zestawienia ilości odebranych odpadów selektywnie zbieranych w latach 2014 i 2015 w Mg*....	21
6.1.	Porównanie masy (Mg) odebranych selektywnie zbieranych odpadów w latach 2014-2015. 24	
7.	Zestawienia ilości odebranych odpadów zmieszanych w latach 2015 i 2014. ....	26
7.1.	Wykres 2. Porównanie masy (Mg) odebranych odpadów komunalnych zmieszanych w latach 2014-2015. ....	27
8.	Masa odpadów odebranych od podmiotów prowadzących działalność gospodarczą. ....	28
9.	Podsumowanie. ....	30

## 1. Analiza stanu obecnego.

Zgodnie z art. 6c ust. 2 ustawy z dnia 13 września 1996r. o utrzymaniu czystości i porządku w gminach (Dz.U. z 2013 r., poz. 1399 z późn., zm.), który stanowi, że rada gminy może w drodze uchwały stanowiącej akt prawa miejscowego, postanowić o odbieraniu odpadów komunalnych od właścicieli nieruchomości, na których nie zamieszkują mieszkańcy, a powstają odpady komunalne.

Ww. ustawą o utrzymaniu czystości i porządku w gminach, gminy obligatoryjnie zostały zobowiązane do zorganizowania odbierania odpadów komunalnych od właścicieli nieruchomości zamieszkałych, natomiast o przejęciu obowiązku zorganizowania odbierania odpadów komunalnych z nieruchomości niezamieszkałych **decyduje rada gminy w drodze uchwały. Należy jednak pamiętać że jest to decyzja jednorazowa bez możliwości wycofania się z obowiązku.** Gmina Miasto Świdnica rozpoczęła organizację odbioru i zagospodarowania odpadów komunalnych z nieruchomości zamieszkałych w terminie przewidzianym w ustawie, tj. od 1 lipca 2013 r.

System gospodarowania odpadami komunalnymi zorganizowany przez gminę obejmuje od 01.01.2013 roku wyłącznie nieruchomości zamieszkałe w obrębie trzech sektorów gospodarowania odpadami komunalnymi wyznaczonych uchwałą nr XXVIII/331/13 Rady Miejskiej w Świdnicy z dnia 28 czerwca 2013 r. w sprawie podziału Gminy Miasto Świdnica na sektory odbierania odpadów komunalnych.

Usługę odbioru odpadów komunalnych z nieruchomości zamieszkałych oraz zagospodarowanie tych odpadów świadczą następujące podmioty:

- **sektor I – Zakład Oczyszczania Miasta Sp. z o. o. Świdnica,**
- **sektor II – Remondis Sp. z o. o. Oddział Wrocław,**
- **sektor III - Zakład Oczyszczania Miasta Sp. z o. o. Świdnica.**

Świadczenie ww. usług realizowane było na podstawie umów zawartych na okres od 1 lipca 2013 r. do 31 grudnia 2014 r. oraz obecnie na podstawie umów zawartych na okres od 01 stycznia 2015 roku do 30 września 2016 roku w wyniku przeprowadzonych postępowań przetargowych.

Na dzień 31.12.2014 roku miasto Świdnica wg. złożonych deklaracji liczyło 45933 mieszkańców.

Na dzień 31.12.2015 roku miasto Świdnica wg. złożonych deklaracji liczyło 48048

mieszkańców. Wynika to z faktu składania deklaracji przez zarządców nieruchomości jak i prowadzonych przez pracowników Wydziału Gospodarki Odpadami postępowań w zakresie niezłożenia deklaracji pierwszej obowiązującej od dnia 01.07.2013 roku.

## 2. Zasady gromadzenia i odbioru odpadów.

Z perspektywy czasu i nabytego doświadczenia system gospodarki odpadami od dnia 01.07.2013 roku ewoluował w kierunku dostępności dla mieszkańca, łatwości w pozbywaniu się odpadów komunalnych, zmian w przyjmowaniu odpadów na terenie PSZOK.

Poniżej zestawienie najważniejszych zmian w systemie gospodarowania odpadami.

- likwidacja stanowisk na odpady segregowane tzw. dzwonów, w zamian za wyposażenie poszczególnych nieruchomości w pojemniki indywidualne typu MGB-240l lub 1100 l. Pojemniki 120 z przeznaczeniem do selektywnej zbiórki odpadów są niepraktyczne z uwagi na małą pojemność. Dodatkowo likwidując dzwony zyskujemy czystość i porządek na terenie miasta. Tradycją stało się pozostawianie odpadów obok pojemników, podrzucanie odpadów remontowo budowlanych itp. Stałe kontrole, montaż foto pułapek nie przynosiły poprawy w zakresie utrzymania czystości i porządku. Zmianą wizerunkową na plus dla miasta jest systematyczne, poparte konsultacjami z mieszkańcami, z zarządcami likwidowanie dzwonów i wyposażanie nieruchomości w pojemniki indywidualne. Działania te nie mogą być pochopte jak i pozbawione konsultacji.
- Niemożliwym byłoby utrzymanie czystości i porządku na nieruchomościach przy pozostawieniu częstotliwości odbioru odpadów selektywnie zbieranych.
- Kolejną zmianą wizerunkową w zakresie utrzymania czystości i porządku na terenie miasta było zwiększenie częstotliwości odbioru odpadów wielkogabarytowych z 1 raz w miesiącu na 1 raz w tygodniu w zabudowie wielorodzinnej. Był to postulat zgłaszany przez mieszkańców oraz zarządców nieruchomości, którzy skarżyli się na zaleganie odpadów przy pojemnikach na odpady zmieszane.

Porównanie częstotliwości odbiorów przedstawia poniższa tabela:

	2013	2015
Plastik	2 x miesiąc zima, w okresie letnim 1 x tydzień	2x tydzień
Papier	2 x miesiąc	2x tydzień
Szkło	2 x miesiąc	2x miesiąc
Wielko gabaryty	1 x miesiąc	1x tydzień

- Mieszkańcy zabudowy jednorodzinnej zostali wyposażeni w worki na odpady zielone i odbiory te są realizowane od kwietnia do listopada z częstotliwością co 2 tygodnie.
- Od stycznia 2015 roku szeroko prowadzimy działania edukacyjne w zakresie właściwego gospodarowania odpadami komunalnymi na nieruchomości,

## **2.1. PSZOK- Punkt Selektywnego Zbierania Odpadów Komunalnych**

PSZOK przy ul. Metalowców 4 znajdujący się na terenie Zakładu Oczyszczania Miasta zmienił po rozstrzygnięciu przetargu na jego organizację od dnia 01.07.2015 roku, sposób weryfikacji mieszkańców miasta oraz ilości odpadów jakie są przyjmowane jednorazowo. Zmiany również wynikały z doświadczenia pracowników Wydziału Gospodarki Odpadami oraz uwag zgłaszanych przez mieszkańców miasta.

Obecnie mieszkaniec nie przedkłada dowodu wniesienia opłaty śmieciowej jedynie zobligowany jest do przedłożenia dokumentu poświadczającego zamieszkiwanie na terenie miasta Świdnica.

Katalog odpadów przyjmowanych w stosunku do 01.07.2013 roku nie zmienił się, natomiast są przyjmowane one w każdej ilości bez limitu.

- zużyty sprzęt elektryczny i elektroniczny – w każdej ilości,
- zużyte baterie i akumulatory – w każdej ilości,
- odpady budowlane i rozbiórkowe – w każdej ilości,
- meble i inne odpady wielkogabarytowe – w każdej ilości,
- zużyte opony – w każdej ilości,
- chemikalia, w tym opakowania po chemikaliach – w każdej ilości,
- odpady zielone – w każdej ilości,
- odpady ulegające biodegradacji inne niż zielone – w każdej ilości,
- inne odpady niebezpieczne powstające w gospodarstwach domowych – w każdej ilości,
- papier i tektura – w każdej ilości,
- metal – w każdej ilości,
- tworzywa sztuczne – w każdej ilości,
- szkło i opakowania ze szkła – w każdej ilości,
- opakowania wielomateriałowe – w każdej ilości,

- opakowania ulegające biodegradacji – w każdej ilości.

## **2.2. Edukacja ekologiczna**

W okresie poprzedzającym 1 lipca 2013 r. wydrukowano kilkanaście tysięcy ulotek i plakatów dotyczących segregowania odpadów oraz regularnie publikowane były informacje na ten temat w lokalnych mediach.

Uruchomiono specjalny adres e-mail [czystaswidnica@um.swidnica.pl](mailto:czystaswidnica@um.swidnica.pl).

W czerwcu 2013 roku zorganizowano konkurs na imię dla Bohatera akcji ekologicznej – CZYSTA ŚWIDNICA. Bohater został nazwany: Błyszczak.

22 i 23 czerwca 2013 roku zorganizowano Piknik Ekologiczny „Czysta Świdnica”. Podczas tego pikniku prezentowały się firmy, które będą świadczyć usługę odbioru odpadów komunalnych na terenie Świdnicy. Utworzono punkt informacyjny, w którym udzielano informacji o nowym systemie, o zasadach segregacji odpadów oraz pomagano mieszkańcom wypełniać deklaracji.

Ponadto od lutego 2013 roku funkcjonowała zakładka na stronie internetowej Urzędu Miejskiego na której to zamieszczone zostały wszystkie niezbędne informacje dotyczące gospodarowania odpadami komunalnymi.

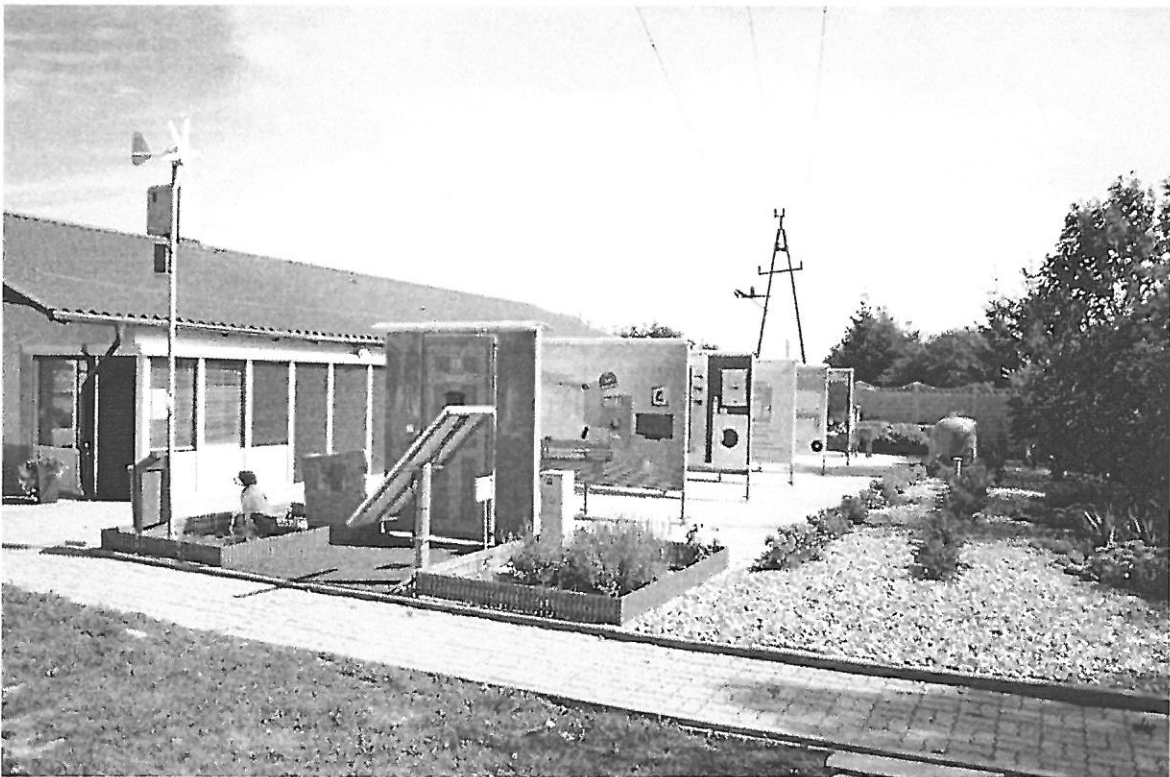
W ramach działań związanych z edukacją ekologiczną organizowane są wyjazdy dla uczniów Szkół Podstawowych do Przedsiębiorstwa Utylizacji Odpadów Sp. z o.o. w Zawiszowie oraz do Zakładu Oczyszczania Miasta Sp. z o.o. w Świdnicy przy ul. Metalowców 4. Celem wycieczki jest poznanie procesu segregacji, przekazanie do dalszego wykorzystania oraz utylizacje odpadów, kształtowanie nawyków segregowania odpadów, poznanie procesów zachodzących na składowisku odpadów komunalnych, pokazanie zależności między działalnością człowieka a stanem środowiska, motywowanie do świadomego postępowania z odpadami w gospodarstwie domowych oraz uświadomienie roli recyklingu w oszczędzaniu energii i zasobów środowiska naturalnego. Miasto nieodpłatnie zapewnia przejazd uczniów. Do wzięcia udziału w lekcjach edukacyjnych zaproszono Szkoły Podstawowe z terenu Miasta. Wszystkie zaproszone szkoły do dnia dzisiejszego uczestniczą chętnie w tej formie zajęć.

Ponadto dodatkowo w ramach działań:



- uruchomiono odrębną stronę związaną z segregacją odpadów na terenie miasta Świdnica, która w przejrzysty sposób prezentuje system gospodarowania odpadami oraz wprowadzona wiele udogodnień w zakresie wyszukiwarki gdzie co wyrzucić itp.,
- uruchomiono również fanpage czystaswidnica na Facebook'u
- zorganizowana została selektywna zbiórka odpadów na terenie Urzędu i jednostek podległych wraz z wyposażeniem ich w pojemniki do selektywnej zbiórki odpadów,
- zbiórki zużytego sprzętu elektrycznego i elektronicznego cieszą się dużą popularnością wśród mieszkańców miasta, i w związku z powyższym w dniu 19 września 2015 roku zorganizowaliśmy Piknik Ekologiczny połączony ze zbiórka odpadów. Podczas pikniku prowadziliśmy zajęcia edukacyjne dla dzieci i młodzieży, udzielaliśmy rad i odpowiedzi mieszkańcom miasta w zakresie prawidłowego sposobu pozbywania się odpadów. W zamian za dostarczony zużyty sprzęt elektryczny i elektroniczny mieszkańcy otrzymywali sadzonki drzew dzięki uprzejmości Nadleśnictwa Świdnica, które dostarczyło na potrzeby zbiórki 200 szt. sadzonek.
- raz na kwartał prowadzimy zbiórki ZSEiE na terenie parkingu przy Urzędzie Miejskim,
- zbieramy w aptekach i przekazujemy do utylizacji przeterminowane leki.
- zorganizowaliśmy i prowadziliśmy zajęcia w zakresie selektywnej zbiórki odpadów na terenie przedszkoli.
- **Odebraliśmy wyróżnienie Przeglądu Komunalnego w konkursie o Puchar Recyklingu w kategorii „Gmina Recyklingu”**

Poniżej zdjęcia poglądowe z przeprowadzanych zajęć na terenie RIPOK Zawiszów oraz opinie dot. przeprowadzanych zajęć edukacyjnych w przedszkolach.





### **2.3. Opinie w zakresie przeprowadzonych zajęć edukacyjnych:**

Dzień dobry,

Zajęcia z Błyszczakiem były fantastyczne. Dzieci się dużo dowiedziały i świetnie bawiły. Animatorzy mieli bardzo dobre podejście do nich.

**Pozdrawiam**

**Małgorzata Bardowska**

**Przedszkole Miejskie Nr 1**

Zajęcia przeprowadzono na wysokim poziomie, bardzo dzieciom i paniom nauczycielkom podobała się taka forma zajęć ( usystematyzowanie i utrwalenie wiadomości na temat segregowania śmieci). Można by było poszerzyć o młodsze dzieci. Animatorzy bardzo rzetelnie przygotowali się do przeprowadzenia zajęć. Prosimy o więcej takich działań na rzecz dzieci przedszkolnych ( np.: o elektrośmieciach ).

**Pozdrawiam**

**Katarzyna Skupień**

**Przedszkole Miejskie Nr 14**

Zajęcia bardzo ciekawe. dzieci w pełni zaangażowane, należy powtarzać cyklicznie przynajmniej raz w roku ( nowe grupy) można zrobić olimpiadę na podsumowanie zdobytej wiedzy i umiejętności między przedszkolami. Prowadzący b. dobry kontakt z dziećmi.

**Renata Strugała**

**Przedszkole Miejskie nr4 w Świdnicy**

**58-100 Świdnica**

W dniu 19.11.2015r. w naszym Przedszkolu odbyły się zajęcia z zakresu segregowania śmieci według materiałów, z jakich zostały wytworzone. Zastosowano zasadę stopniowania trudności; zajęcia rozpoczęły się od rozmowy o znanych dzieciom postaciach z bajek, a później poznały nowego bohatera Błyszczaka, który wprowadził dzieci w świat segregowania śmieci poprzez kolorową opowieść. Dzieci zapoznały się z kolorami, według których porządkowały śmieci, budowały kosze na śmieci, segregowały odpady do odpowiedniego kontenera. Na koniec została przeprowadzona zabawa z chustą animacyjną, na której dzieci rozróżniały kolory wg których segregowały odpady. Dzieci były bardzo zaciekawione i chętnie uczestniczyły w kolejnych zadaniach. Do opowieści

wprowadziłybyśmy informację , co zrobić z zepsutymi zabawkami elektronicznymi oraz bateriami. Rozdałybyśmy również ulotki dla rodziców z informacją, harmonogramem wywozu śmieci wielkogabarytowych oraz elektrośmieci.

**Pozdrawiam**

**Danuta Wencko –**

**dyr. Przedszkola Miejskiego Nr 6 w Świdnicy.**

### **3. Argumenty przemawiające za włączeniem nieruchomości niezamieszkałych do systemu odbioru odpadów realizowanego przez Gminę Miasto Świdnica.**

Obecnie system gospodarki odpadami na terenie miasta jest podzielony na nieruchomości zamieszkałe, które obsługujemy i nieruchomości niezamieszkałe które obsługiwane są na wolnym rynku. W stosunku do tych drugich musimy podjąć decyzję w jakim kierunku nasze działania będą ukierunkowane.

Koronnym argumentem przemawiającym za włączeniem nieruchomości niezamieszkałych do obecnego systemu jest jego *jednolitość*. To Gmina w zakresie odbioru odpadów komunalnych na swoim terenie kształtuje w całości politykę śmieciową. Brak w systemie nieruchomości niezamieszkałych to pole do nadużyć ze strony przedsiębiorców i innych osób chcących się pozbyć odpadów w sposób niekontrolowany, bez kosztowy, poprzez podrzucanie odpadów do pojemników mieszkańców, pozbywanie się odpadów w miejscach ustronnych itp..

System w którym odbierać odpady będzie Gmina z nieruchomości zamieszkałych i niezamieszkałych pozwoli uszczelnić system przy jednoczesnym zachowaniu odbioru odpadów wytworzonych na terenie gminy. Od dnia 01.01.2015 roku pracownicy Wydziału wraz z pracownikami przedsiębiorstw stale współpracują nad rozgraniczeniem odpadów pochodzących z tych 2-ch strumieni. Działania podjęte w celu rozgraniczenia obu systemów to:

- rozdzielenie pojemników na odpady które są przeznaczone dla mieszkańców i przedsiębiorców,
- pojemniki na odpady przeznaczone dla przedsiębiorców mają stosowną naklejkę" Podmioty Gospodarcze"
- kontrole pracowników WGO w terenie,
- kontrola odbieranych odpadów przez pracowników firm realizujących odbiory,
- kontrola firm realizujących odbiory za pomocą udostępnionego systemu pozycjonowania gps wraz video rejestratorami,
- kontrola Straży Miejskiej w zakresie ujawnionych podrzuconych odpadów komunalnych,
- kontrola zawartych umów na wywóz odpadów, i terminowości ich opłacania,

Działania te uszczelniły system nie eliminując jednak podrzucania odpadów pod tzw. dzwony. Przejmując obowiązek wywozu odpadów z nieruchomości niezamieszkałych w

zależności od potrzeb przedsiębiorców, będziemy mogli dostosować odbiór odpadów zmieszanych i selektywnie gromadzonych do ich potrzeb. Odpady odbierane będą z pojemników do selektywnej zbiórki odpadów lub z worków dostarczonych przez realizatora usługi.

Model jednolity pozwala również uprościć prace sprawozdawcze, które wynikają z przepisów ustawy o utrzymaniu czystości i porządku w gminach.

Kolejnym elementem przemawiającym za przejęciem odpadów z nieruchomości niezamieszkałych jest ujednoczony odbiór odpadów pochodzących z nieruchomości zamieszkałych i niezamieszkałych. Jeden samochód odbiera odpady zmieszane z różnego rodzaju nieruchomości podobnie jak z odpadami selektywnie gromadzonymi.

Należy przede wszystkim powiedzieć, iż nasz system gospodarowania odpadami i podejmowane działania są odbierane bardzo pozytywnie wśród mieszkańców jak i osób zajmujących się problematyką odpadów na terenie całego kraju.

W Świdnicy trudno spotkać obrazki z innych miast w postaci:

- nieodebranych przez 2 lub więcej dni pojemników na odpady komunalne zmieszane,
- nieodebranych przez 2 lub więcej dni pojemników na odpady komunalne segregowane,
- dzikie wysypiska śmieci,
- wysypiska śmieci w dniu odbiorów odpadów wielkogabarytowych (inne gminy odbierają 1-2 razy do roku)
- negatywny kontakt na linii urząd-mieszkaniec- przedsiębiorca realizujący usługę,
- brak informacji o terminach odbiorów odpadów,
- brak strony internetowej,
- brak działań edukacyjnych,

Kolejny argument to szersza skala działań edukacyjnych w zakresie selektywnej zbiórki odpadów, poprzez udostępnianie dobrych wzorców (selektywna zbiórka na terenie UM i jednostek podległych, możliwości ograniczenia kosztów).

Wspólne pojemniki do selektywnej zbiórki odpadów dla obu typów nieruchomości, pozwolą ograniczyć ich ilość na podwórkach i terenach przyległych do budynków.

Ułatwienie segregacji poprzez dostawianie pojemników na tereny poszczególnych nieruchomości wpływa na świadomość mieszkańców i łatwość w pozbywaniu się odpadów, ponieważ są one wyrzucane w tym samym miejscu co zmieszane bez konieczności udawania się w inne miejsce gdzie znajduje się gniazdo złożone z dzwonów. Takie działanie powoduje, że mieszkańcy dbają o swój teren, o swoje pojemniki, przestrzegają terminów wystawek i kontrolują nas i firmy wywożące odpady, co trudno zauważyć przy stanowiskach złożonych z dzwonów z uwagi że są one stawiane na terenach miejskich.

Przejęcie obowiązku wywozu odpadów z nieruchomości niezamieszkałych pozwoli nam wyodrębnić ze zmieszanych odpadów komunalnych strumień odpadów podlegający selektywnej zbiórce. Wynika to z faktu, że podmioty odbierające odpady komunalne traktują je jako odpady komunalne zmieszane. Jednolity system gospodarowania odpadami i zintensyfikowanie działań edukacyjnych to większy wpływ na efektywność selektywnej zbiórki odpadów, dla których ustanowiono minimalne poziomy odzysku, recyklingu i przygotowania do ponownego użycia lub ograniczenia składowania.

Osiągnięty poziom recyklingu, przygotowania do ponownego użycia przez miasto Świdnica za 2014 rok wyniósł **35 %** przy min. do osiągnięcia wynoszącym **14 %!!!** Wynik a przede wszystkim podejmowane działania na rzecz selektywnej zbiórki odpadów zostały docenione na Międzynarodowych Targach Poznańskich Poleko w Poznaniu gdzie miasto otrzymało wyróżnienie w konkursie Przeglądu Komunalnego o Puchar Recyklingu w kategorii „Gmina Recyklingu”.

Działania edukacyjne powinny być prowadzone bezpośrednio z mieszkańcami oraz przedsiębiorcami, i powinny wskazywać kierunki działania w zakresie ograniczania powstawania odpadów na nieruchomości. Oczywiście właściwa segregacja po części ogranicza koszty systemu. W 2015 roku zebraliśmy około 100 Mg więcej odpadów w postaci różnego rodzaju tworzyw. Warto więc skupić się na ostatnich wytycznych Komisji Europejskiej w zakresie przechodzenia gospodarki na obieg zamknięty w ramach koncepcji Zero Waste City. Czy opakowania są nam w ogóle potrzebne? W przypadku niektórych produktów, względy higieniczne nakazują ich izolację od otoczenia, ale dla absolutnej większości towarów, opakowania stanowią tylko zbędny i kosztowny dodatek. I w tym właśnie miejscu pojawia się pole do edukacji i wspomaganie mieszkańców w zakresie ograniczania powstawania odpadów. Do tych działań należy również przekonywać przedsiębiorców aby ograniczali wydawanie chociażby jednorazówek, aby nie pakowali każdego produktu w odrębny worek natomiast mieszkańcy tego samego nie czynili w sklepach samoobsługowych.

W związku z powyższym dla realizacji naszego podstawowego celu jakim jest ograniczanie generowania odpadów musimy nasze działania w zakresie odbioru odpadów przejąć również z nieruchomości niezamieszkałych aby wyeliminować procedury wspomniane na wstępie niniejszego opracowania a następnie dzięki właściwej edukacji prowadzonej szeroko w każdym ze środowisk ograniczać wydatki związane z odbiorem i zagospodarowaniem odpadów. Poniżej przedstawiam zestawienie porównawcze lat 2014 i 2015 w zakresie kosztów obecnego systemu i masy odebranych odpadów pochodzących z nieruchomości zamieszkałych.



#### 4. Koszty systemu funkcjonowania odpadami komunalnymi w Gminie Miasto Świdnica w 2014r.

Nazwa kosztu	Kwota wydatkowana w 2014 r. [zł]
Usługa odbioru i zagospodarowania odpadów komunalnych z nieruchomości zamieszkałych z sektora I, sektora II i sektora III świadczona przez firmę ZOM Sp. z o.o. i firmę Remondis Sp. z o.o.	6 201 303,60
Usługa utworzenia i prowadzenia PSZOK w Świdnicy przez firmę ZOM Sp. z o.o.	220 320,00
Koszty administracyjne funkcjonowania systemu (koszty osobowe, przesyłki listowe, materiały biuro i eksploatacyjne, media, opieka autorska, pomoc techniczna i aktualizacje systemu GOK, inkaso)	592,417,47
<b>Razem wydatki</b>	<b>7 014 041,07</b>
<b>Wpłaty z tytułu opłaty za 2014 r.</b>	<b>7 112 827,48</b>
<b>Nadwyżka</b>	<b>98 786,41</b>

Jak wynika z przedstawionego rozliczenia kosztów i dochodów za 2014 r. dochody pozyskane z tytułu wnoszonej opłaty za gospodarowanie odpadami komunalnymi w całości pokryły koszty funkcjonowania systemu gospodarowania odpadami komunalnymi. Ponadto w wyniku dokonanego rozliczenia stwierdzono nadwyżkę po stronie dochodów w wysokości 98 786,71 zł, która w przeliczeniu na jednego mieszkańca (wg danych z deklaracji) wyniosła 0,18 zł/m-c.

Środki pochodzące z opłat za gospodarowanie odpadami komunalnymi, które nie zostały wykorzystane w poprzednim roku budżetowym, mogą być wykorzystane, zgodnie z ustawą o utrzymaniu czystości i porządku w gminach na:

- 1) edukację ekologiczną w zakresie prawidłowego postępowania z odpadami komunalnymi,
- 2) koszty usunięcia odpadów komunalnych z miejsc nieprzeznaczonych do ich składowania i magazynowania w rozumieniu ustawy z dnia 14 grudnia 2012 r. o odpadach,
- 3) wyposażenie, zgodnie z regulaminem, nieruchomości przeznaczonych do celów publicznych w pojemniki przeznaczone do zbierania odpadów komunalnych, ich opróżnianie oraz utrzymywanie w odpowiednim stanie sanitarnym, porządkowym i technicznym.

**5. Koszty systemu funkcjonowania odpadami komunalnymi w Gminie Miasto Świdnica w 2015r.**

Nazwa kosztu	Kwota wydatkowana w 2015 r.
	[zł]
Usługa odbioru i zagospodarowania odpadów komunalnych z nieruchomości zamieszkałych z sektora I, sektora II i sektora III świadczona przez firmę ZOM Sp. z o.o. i firmę Remondis Sp. z o.o. (odpady komunalne zmieszane, segregowane, odbiór leków przeterminowanych z aptek)	6.825.124,56 zł
Usługa utworzenia i prowadzenia PSZOK w Świdnicy przez firmę ZOM Sp. z o.o.	225.720,00 zł
Edukacja ekologiczna (zakup pojemników do selektywnej zbiórki, plakatowanie afiszy o wydarzeniach proekologicznych, projekty graficzne i drukowanie ulotek, plakatów, zakup gadżetów ekologicznych, projektowanie strony internetowej, organizacja pikniku ekologicznego, organizacja wycieczek do PUO, PSZOKU, organizacja zajęć edukacyjnych w przedszkolach)	46.013,26 zł
Koszty administracyjne funkcjonowania systemu (koszty osobowe, przesyłki listowe, materiały biuro i eksploatacyjne, media, opieka autorska, pomoc techniczna i aktualizacje systemu GOK, inkaso)	542.154,96 zł
<b>Razem wydatki</b>	<b>7.639.012,78 zł</b>
<b>Wpłaty z tytułu opłaty za 2015 r.</b>	<b>7.859.166,75 zł</b>
<b>Nadwyżka</b>	<b>220.153,97 zł</b>

Jak wynika z przedstawionego rozliczenia kosztów i dochodów za 2015 r. dochody pozyskane z tytułu wnoszonej opłaty za gospodarowanie odpadami komunalnymi w całości pokryły koszty funkcjonowania systemu gospodarowania odpadami komunalnymi.

Ponadto w wyniku dokonanego rozliczenia stwierdzono nadwyżkę po stronie dochodów w wysokości 220.153,97 zł, która w przeliczeniu na jednego mieszkańca (wg danych z deklaracji) wyniosła 0,38 zł/m-c.

## 6. Zestawienia ilości odebranych odpadów w selektywnie zbieranych w lata 2014 i 2015 w Mg\*.

	Miesiąc	SEKTOR I		SEKTOR II		SEKTOR III		
		System zb.	System ind.	System zb.	System ind.	System zb.	System ind.	
Odpady segregowane: Opakowania z papieru i tektury	2014	STYCZEŃ	11,02	0,82	17,93	0,83	3,08	5
		LUTY	12,22	0,92	17,32	0,69	2,14	3,5
		MARZEC	9,13	0,21	16,8	1,07	8,18	3,96
		KWIECIEŃ	12,31	0,28	18,72	1,36	10,88	5,27
		MAJ	8,35	0,19	18,81	1,01	11,37	5,51
		CZERWIEC	7,07	0,16	17,37	0,86	12,68	6,14
		LIPIEC	13,57	0,31	21,18	1,22	11,5	5,57
		SIERPIEŃ	12,75	0,29	18,66	1,5	11,51	5,57
		WRZESIEŃ	14,37	0,33	20,24	1,22	5,41	11,17
		PAŹDZIERNIK	14,02	0,32	18,69	1,25	10,04	4,86
		LISTOPAD	9,26	0,21	19,77	0,725	10,37	5,02
		GRUDZIEŃ	14,41	0,33	21,81	1,16	11,72	5,68
		<b>RAZEM SYST.</b>	<b>138,48</b>	<b>4,37</b>	<b>227,3</b>	<b>12,895</b>	<b>108,88</b>	<b>67,25</b>
Odpakowania ze szkła	2015	STYCZEŃ	33,47	0,68	40,29	1,39	20,04	10,31
		LUTY	17,45	0,36	16,12	1,38	11,36	5,85
		MARZEC	9,32	0,21	11,52	1,43	7,73	3,74
		KWIECIEŃ	18,9	0,43	10,05	1,24	19,7	9,54
		MAJ	17,66	0,4	17,64	1,59	24,67	11,94
		CZERWIEC	17,62	0,4	5,98	1,2	26,9	13,02
		LIPIEC	25,68	0,59	27,21	1,54	29,22	14,15
		SIERPIEŃ	15,89	0,36	10,93	1,72	14,23	6,89
		WRZESIEŃ	20,59	0,47	12,96	1,13	15,18	7,35
		PAŹDZIERNIK	26,32	0,6	12,61	1,45	10,57	5,12
		LISTOPAD	13,85	0,32	15,996	1,14	19,25	9,32
		GRUDZIEŃ	12,17	0,28	11,28	1,39	12,78	6,19
		<b>RAZEM SYST.</b>	<b>168,68</b>	<b>3,85</b>	<b>124,65</b>	<b>12,4</b>	<b>172,5</b>	<b>83,52</b>

Opakowania z tworzyw sztucznych	STYCZEŃ	18,84	0,43	29,64	1,64	18,68	9,04
	LUTY	15,51	0,35	25,92	1,54	15,69	7,59
	MARZEC	27,34	0,62	32,08	1,84	17,55	8,5
	KWIECIEŃ	17,72	0,4	35,4	2,36	17,55	8,5
	MAJ	19,43	0,44	29,76	2,34	18,97	9,18
	CZERWIEC	20,92	0,48	33,68	2,22	18,11	8,77
	LIPIEC	19	0,43	35,66	2,28	20,96	10,15
	SIERPIEŃ	21,64	0,49	34,58	2,36	19,67	9,52
	WRZESIEŃ	20,94	0,48	32,76	2,28	17,61	8,53
	PAŹDZIERNIK	18,91	0,43	32,56	2,08	18,8	9,1
	LISTOPAD	17,98	0,41	33,58	1,72	16,99	8,23
	GRUDZIEŃ	21,24	0,48	35,44	2,72	22,21	10,75
RAZEM SYST.	239,47	5,44	391,06	25,38	222,79	107,86	
Odpady wielkogabarytowe	STYCZEŃ	3,07	0,7		6	3,27	1,59
	LUTY	1,84	0,04		8,08	3,14	1,52
	MARZEC	4,65	0,11	6,44	2,32	3,18	1,54
	KWIECIEŃ	3,7	0,08	10,35	1,66	3,3	1,6
	MAJ	4,46	0,1	8,8	2,07	4,8	2,32
	CZERWIEC	2,8	0,6	8,53	1,84	6,2	3
	LIPIEC	9,58	0,22	12,22	1,42	8,89	4,3
	SIERPIEŃ	5,22	0,12	5,52	2,41	6,28	3,04
	WRZESIEŃ	8,86	0,2	6,09	1,56	4,65	2,25
	PAŹDZIERNIK	6,55	0,15	8,74	1,64	8,88	4,3
	LISTOPAD	5,98	0,14	7,11	2,31	5,63	2,73
	GRUDZIEŃ	5,98	0,14	5,27	1,18	7,48	3,62
RAZEM SYST.	62,69	2,6		111,56	65,7	31,81	274,36

992

Opakowania z tworzyw sztucznych	STYCZEŃ	21,27	0,88	18,8	1,2	8,22	9,64
	LUTY	25,96	1,08	21,74	1,38	6,92	8,12
	MARZEC	14,4	0,33	24,58	1,24	22,79	11,04
	KWIECIEŃ	17,32	0,4	29,46	1,7	15,09	7,31
	MAJ	18,5	0,42	26,52	2,34	16,63	8,05
	CZERWIEC	14,25	0,32	25,03	1,68	15,67	7,58
	LIPIEC	13,55	0,31	31,24	1,64	19,51	9,44
	SIERPIEŃ	20,79	0,47	31,9	1,82	21,02	10,17
	WRZESIEŃ	22,68	0,52	29,41	1,62	16,96	8,21
	PAŹDZIERNIK	22,68	0,52	29,82	2	14,94	7,24
	LISTOPAD	17,59	0,4	23,52	1,4	19,52	9,45
	GRUDZIEŃ	18,96	0,43	32	2,12	19,92	9,65
RAZEM SYST.	166,32	3,79	258,9	16,32	159,26	77,1	
Odpady wielkogabarytowe	STYCZEŃ	0,7	0,45		2,52	0,58	0,61
	LUTY	0,75	0,92		3,14	0,09	0,11
	MARZEC	6,71	0,15		5,46	0,26	0,13
	KWIECIEŃ	3,31	0,08		6,14	2,79	1,35
	MAJ	4,89	0,11		7,2	4,12	1,99
	CZERWIEC	4,42	0,1		5,02	3,72	1,8
	LIPIEC	5,88	0,13		7,16	4,95	2,4
	SIERPIEŃ	4,94	0,11		6,82	4,16	2,01
	WRZESIEŃ	4,6	0,11		9,68	3,88	1,88
	PAŹDZIERNIK	3,25	0,07		1,8	2,73	1,32
	LISTOPAD	2,71	0,06		9,02	2,73	1,32
	GRUDZIEŃ	2,02	0,05		5,73	2,73	1,32
RAZEM SYST.	36,02	0,82		58,57	31,81	15,39	165,19

881,28

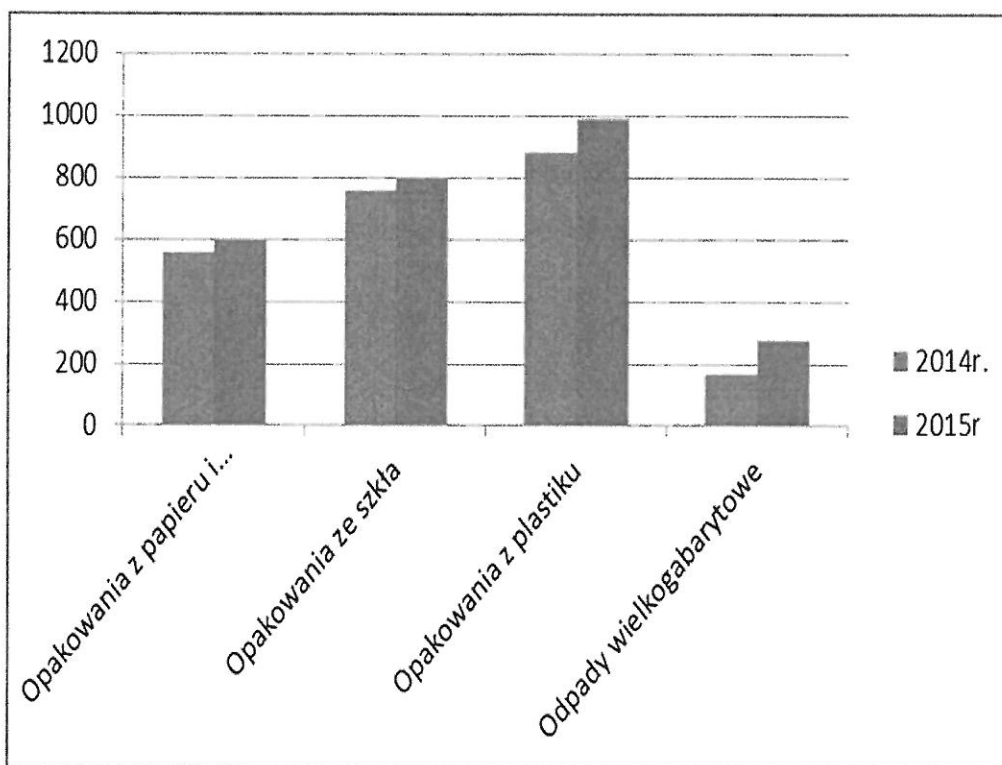
22

	2015 r.	Sektor I	Sektor II	Sektor III
Odpady zielone				
KWIECIEŃ		2,6	6,08	16,16
MAJ		1,26	7,98	46,74
CZERWIEC		2,02	6,56	36,66
LIPIEC		1,64	7,36	27,92
SIERPIEŃ		1,3	3,36	17,92
WRZESIEŃ		7,44	4,84	29,64
PAŹDZIERNIK		4,48	6,58	37,94
LISTOPAD		1,6	9,02	46,84
GRUDZIEŃ				
<b>RAZEM SYST.</b>		<b>22,34</b>	<b>51,78</b>	<b>259,82</b>

333,9

\*Mg- 1 Tona

### 6.1. Porównanie masy (Mg) odebranych selektywnie zbieranych odpadów w latach 2014-2015.



Analizując powyższe dane widać wzrost w ilości odbieranych odpadów selektywnie gromadzonych. Największy przyrost mamy w opakowaniach z tworzyw sztucznych i jest to wzrost w stosunku do roku 2014 o 110 Mg oraz w odpadach wielkogabarytowych, który wynosi 109 Mg. Frakcja papieru i tektury wzrosła o 38 Mg a w opakowaniach ze szkła 36 Mg. Łącznie różnica w odpadach selektywnie gromadzonych wynosi 293 Mg. Wzrost w ilości odpadów związany jest:

- Konsekwentnym likwidowaniu stanowisk typu dzwon i wyposażaniu nieruchomości w odrębne pojemniki do selektywnej zbiórki odpadów co przekłada się na ułatwienie dla mieszkańca poprzez, zwiększenie dostępności i dogodności w postaci pozbywania się w 1 miejscu wszystkich frakcji odpadów wraz z odpadami zmieszanyymi,
- Prowadzeniem działań edukacyjnych poprzez zwiększanie świadomości w zakresie sposobu pozbywania się odpadów, lokalizacji PSZOK, terminów pozbywania się odpadów wielkogabarytowych,



- Prowadzeniem działań edukacyjnych wśród młodzieży poprzez wycieczki do Regionalnej Instalacji Przetwarzania Odpadów Komunalnych oraz na PSZOK,
- Zajęcia edukacyjne w przedszkolach dla najmłodszych, gdzie wykorzystując postać bohatera Czystej Świdnicy- „Błyszczaka” uczymy dzieci właściwej segregacji odpadów poprzez zabawy i gry,
- Uruchomieniem nowej strony internetowej czystaswidnica.pl i fanpaga na Facebook’u gdzie znajdują się porady i informacje w zakresie selektywnej zbiórki odpadów,
- Wzrost masy odpadów związany jest zapewne również ze wzrostem konsumpcjonizmu,

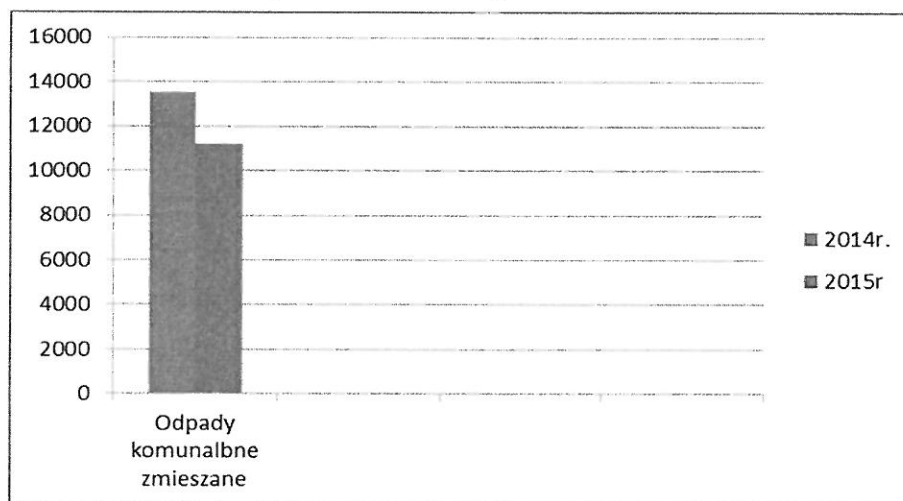
7. Zestawienia ilości odebranych odpadów zmieszanych w latach 2015 i 2014.

Miesiąc	SEKTOR I	SEKTOR II	SEKTOR III	RAZEM
	Odpady komunalne zmieszane Mg*	Odpady komunalne zmieszane Mg	Odpady komunalne zmieszane Mg	Odpady komunalne zmieszane Mg
<b>2015</b>				
STYCZEŃ	309,94	300,52	297,8	908,26
LUTY	284,3	272,58	250,14	807,02
MARZEC	322,62	316,24	298,8	937,66
KWIECIEŃ	318,2	321,08	311,18	950,46
MAJ	293,56	297,88	296,02	887,46
CZERWIEC	300,84	331,16	290,62	922,62
LIPIEC	327,92	330,28	323,54	981,74
SIERPIEŃ	301,48	340,8	306,8	949,08
WRZESIEŃ	324,42	332,42	300,58	957,42
PAŹDZIERNIK	322,72	334,76	314,5	971,98
LISTOPAD	304,74	332,18	291,2	928,12
GRUDZIEŃ	374,07	332,2	325,16	1031,43
<b>RAZEM</b>	<b>3784,81</b>	<b>3842,1</b>	<b>3606,34</b>	<b>11233,25</b>

\*Mg- 1 tona

Miesiąc	SEKTOR I	SEKTOR II	SEKTOR III	RAZEM
	Odpady komunalne zmieszane Mg	Odpady komunalne zmieszane Mg	Odpady komunalne zmieszane Mg	Odpady komunalne zmieszane Mg
<b>2014</b>				
STYCZEŃ	389,97	317,24	355,39	1062,6
LUTY	400,82	285,14	279,9	965,86
MARZEC	353,47	300,04	388,82	1042,33
KWIECIEŃ	382,31	328,64	408,21	1119,16
MAJ	393,56	321,96	402,52	1118,04
CZERWIEC	342,52	319,52	403,09	1065,13
LIPIEC	380,29	321,22	432,48	1133,99
SIERPIEŃ	378,8	363,68	430,3	1172,78
WRZESIEŃ	420,25	374,08	479,36	1273,69
PAŹDZIERNIK	420,55	367,16	499,01	1286,72
LISTOPAD	353,69	300,32	399,32	1053,33
GRUDZIEŃ	441,53	375,52	415,85	1232,9
<b>RAZEM:</b>	<b>4657,76</b>	<b>3974,52</b>	<b>4894,25</b>	<b>13526,53</b>

**7.1. Wykres 2. Porównanie masy (Mg) odebranych odpadów komunalnych zmieszanych w latach 2014-2015.**



Analizując powyższe co miesiąc w stosunku do roku poprzedniego odbieramy mniej odpadów komunalnych zmieszanych. Średnio co miesiąc odbieramy z nieruchomości zamieszkałych ok.190 Mg mniej. Porównując rok 2014 i 2015 różnica wynosi 2293 MG. Spadek ten wynika z rozdzielenia strumieni odpadów pochodzących z nieruchomości zamieszkałych i niezamieszkałych oraz zwiększeniu ilości odbieranych odpadów selektywnie zbieranych z uwagi na ułatwianie mieszkańcom selektywnej zbiórki i działania edukacyjne.

## 8. Masa odpadów odebranych od podmiotów prowadzących działalność gospodarczą.

Rok 2015

sektor	I ZOM	II Remondis	III ZOM
styczeń	58,18 Mg	17,98 Mg	98,38 Mg
luty	63,04 Mg	16,34 Mg	104,22 Mg
marzec	70,62 Mg	23,32 Mg	95,88 Mg
kwiecień	65,58 Mg	31,1 Mg	113,52 Mg
maj	60,76 Mg	29,1 Mg	118,40 Mg
czerwiec	73,82 Mg	33,46 Mg	130,04 Mg
lipiec	66,26 Mg	31,9 Mg	128,16 Mg
sierpień	59,76 Mg	44,76 Mg	80,58 Mg
wrzesień	60,48 Mg	49,44 Mg	89,94 Mg
październik	60,26 Mg	54,72 Mg	119,30 Mg
listopad	63,15 Mg	66,62 Mg	111,23 Mg
grudzień	59,18 Mg	56,10 Mg	99,89 Mg
<b>Łącznie</b>	<b>761,09 Mg</b>	<b>454,84 Mg</b>	<b>1289,54 Mg</b>

**SUMA: I, II oraz III sektor: 2505,47 Mg.**

Na podstawie wyżej przedstawionych danych w zakresie realizowanych odbiorów odpadów komunalnych zmieszanych w latach 2014-2015 jest porównywalna. Różnica w masie odpadów (2293 Mg) wynika z faktu rozdzielenia strumieni mieszkańców i przedsiębiorców. Dodatkowo dzięki likwidacji stanowisk na odpady segregowane typu „dzwon” na rzecz wyposażania nieruchomości w indywidualne pojemniki do zbierania odpadów selektywnie gromadzonych udało się zwiększyć strumień odpadów selektywnie zbieranych o około 295 Mg odpadów.

Dodatkowo od 01.01.2015 roku rozpoczęliśmy z zabudowy jednorodzinnej odbiór odpadów zielonych. Przez cały okres odbioru tj. od 01.04.2015 roku do 31.10.2015 roku odebrana została masa 333 Mg odpadów zielonych.

Wyposażenie nieruchomości w indywidualne pojemniki zgodnie z opiniami mieszkańców powoduje, zwiększenie świadomości ekologicznej „ile produkujemy odpadów” a także ułatwiają mieszkańcom ich pozbywanie się. A w tych działaniach jest klucz do ograniczania kosztów wywozu odpadów komunalnych dzięki wyodrębnieniu ich ze strumienia odpadów zmieszanych.

## 9. Podsumowanie.

Biorąc pod uwagę powyższe, znając masę odpadów do odebrania ze strumienia pochodzącego z nieruchomości niezamieszkałych proponujemy uwzględniając również stawki obecnie obowiązujące na wolnym rynku następujące ceny za opróżnianie pojemnika w miesiącu.

pojemność	Propozycja segregacja	Propozycja brak segregacji
7000	1900,00 zł	3135,00 zł
1100	324,00 zł	535,00 zł
660	281,00 zł	464,00 zł
240	121,00 zł	200,00 zł
120	61,00 zł	101,00 zł
60	57,00 zł	94,00 zł

Z dokonanych wyżej obliczeń wynika, że organizując system gospodarowania odpadami pochodzącymi z nieruchomości niezamieszkałych na podstawie posiadanych danych dot. gęstości odpadów jak i masy pochodzącej ze strumienia nieruchomości niezamieszkałych, sporządzona kalkulacja jest zbieżna z cenami ukształtowanymi przez rynek. Biorąc pod uwagę ujednoczenie systemu gospodarowania odpadami, obecną sytuację na rynku, proponuje się pozostawienie cen zgodnie z przedstawioną propozycją, ponieważ znając strumień odpadów który przejmujemy, koszty odbioru odpadów, cenę 1 Mg odpadów zmieszanych i segregowanych przyjmowanych na RIPOK oraz przyszłe koszty administracyjne, system gospodarowania odpadami na terenie miasta zostanie zbilansowany. Proponowane stawki za wywóz 1 pojemnika 1x w tygodniu będziemy analizować i w sytuacji kiedy okaże się, że stawka będzie mogła być skorygowana przygotujemy Państwu stosowny materiał do podjęcia takiej decyzji.

Dodatkowo w dniu 7 marca 2016 roku zostało zorganizowane spotkanie z przedstawicielami zarządów ogrodów działkowych znajdujących się na terenie miasta, podczas którego została przedstawiona kalkulacja stawki opłaty za wywóz odpadów komunalnych z ogrodów wraz z terminem wnoszenia opłaty. W trakcie spotkania przez poszczególne zarządy została zaakceptowana przedstawiona stawka ryczałtowa 6 zł od każdej działki wykorzystywanej na cele rekreacyjno-wypoczynkowe z terminem wniesienia do 15 lipca każdego roku.

Celem zrealizowania odbioru odpadów z nieruchomości niezamieszkałych prosimy o podjęcie uchwał zgodnie ze złożonymi projektami. Wszelkie zmiany w uchwałach przedstawiam Państwu poniżej.

Zgodnie z nowelizacją ustawy o utrzymaniu czystości i porządku w gminach a dokładnie brzmieniem art. 11 ustawy z dnia 28 listopada 2014 r. o zmianie ustawy o utrzymaniu czystości i porządku w gminach oraz niektórych innych ustaw (Dz. U. z 2015 r. poz. 87) który stanowi: „Dotychczasowe akty prawa miejscowego wydane na podstawie art. 4, art. 6l, art. 6n, art. 6r ust. 3 i 4 ustawy zmienianej w art. 1 zachowują moc na okres na jaki zostały wydane jednak nie dłużej niż przez 18 miesięcy od dnia wejścia w życie niniejszej ustawy” zobowiązani jesteśmy w terminie do 31 lipca 2016 roku uchwalić na nowo poniżej wymienione uchwały dostosowując je do wymagań ustawy a dodatkowo wprowadzając zapisy odnośnie odbioru odpadów z nieruchomości niezamieszkałych:

- Uchwała w sprawie terminu, częstotliwości i trybu uiszczania opłaty za gospodarowanie odpadami komunalnymi – wskazanie czy opłatę uiszcza się z dołu czy z góry (**art. 6l**);
- Uchwała w sprawie wzoru deklaracji o wysokości opłaty za gospodarowanie odpadami komunalnymi składanej przez właścicieli nieruchomości położonych na terenie Gminy Miasto Świdnica – określając wzór deklaracji możemy wymagać m.in. nr telefonu właściciela, adres poczty elektronicznej właściciela, inne informacje niezbędne do wystawienia tytułu wykonawczego czy wykaz dokumentów potwierdzających dane zawarte w deklaracji (**Art. 6 n**);
- Uchwała w sprawie szczegółowego sposobu i zakresu świadczenia usług w zakresie odbierania odpadów komunalnych od właścicieli nieruchomości i zagospodarowania tych odpadów, w zamian za uiszczoną przez właściciela nieruchomości opłatę za gospodarowanie odpadami komunalnymi – określenie trybu i sposobu zgłaszania przez właścicieli nieruchomości przypadków niewłaściwego świadczenia usług przez przedsiębiorcę odbierającego odpady komunalne od właścicieli nieruchomości lub przez prowadzącego punkt selektywnego zbierania odpadów komunalnych (**Art. 6 r. ust. 3**)

Na podstawie **art. 4** ust. 1 oraz art. 6r. ust. 3c ustawy z dnia 13 września 1996 r. o utrzymaniu czystości i porządku w gminach (Dz. U. z 2013r. poz. 1399 z późn. zm.) należy zasięgnąć opinii państwowego powiatowego inspektora sanitarnego w sprawie:

- Regulaminu utrzymania czystości i porządku na terenie Gminy Miasto Świdnica oraz

- Uchwały w sprawie szczegółowego sposobu i zakresu świadczenia usług w zakresie odbierania odpadów komunalnych od właścicieli nieruchomości i zagospodarowania tych odpadów, w zamian za uiszczoną przez właściciela nieruchomości opłatę za gospodarowanie odpadami komunalnymi.

W dniu 29.02.2016 roku zostały przedstawione Państwowemu Powiatowemu Inspektorowi Sanitarnemu w Świdnicy w/w projekty celem ich zaopiniowania zgodnie z wymogami. Państwowy Powiatowy Inspektor Sanitarny w Świdnicy w dniu 14.03.2016 roku zaopiniował pozytywnie przedłożone projekty.

*Opinia PPIS w Świdnicy:*

PAŃSTWOWY POWIATOWY  
INSPEKTORAT SANITARNY  
W ŚWIDNICY  
ul. Wąlny Szlak 12, 58-100 Świdnica  
t./fax 74 852-20-51, 74 852-05-3

RT/GO-044.

*Handwritten signature*

Świdnica, dnia 14 marca 2016 r.  
za zwrotnym dowodem doręczenia

#### OPINIA

Na podstawie art. 1 i 3 ustawy z dnia 14 marca 1985 r. o Państwowej Inspekcji Sanitarnej (tekst jednolity Dz. U. z 2015 r., poz. 1412) oraz art. 4 ust. 1 i art. 6r ust. 3c ustawy z dnia 13 września 1996 r. o utrzymaniu czystości i porządku w gminach (tekst jednolity Dz. U. z 2016 r., poz. 250)

#### Państwowy Powiatowy Inspektor Sanitarny w Świdnicy

po rozpatrzeniu pisma z dnia 29 lutego 2016 r., znak WGO.7000.12.2016 Zastępcy Prezydenta Miasta Świdnicy wraz z załączonymi projektami uchwał Rady Miejskiej w Świdnicy w sprawie:

- Regulaminu utrzymania czystości i porządku na terenie Gminy Miasto Świdnica,
- szczegółowego sposobu i zakresu świadczenia usług w zakresie odbierania odpadów komunalnych od właścicieli nieruchomości i zagospodarowania tych odpadów, w zamian za uiszczoną przez właściciela nieruchomości opłatę za gospodarowanie odpadami komunalnymi

#### opiniuje pozytywnie

1. projekt uchwały Rady Miejskiej w Świdnicy z w sprawie Regulaminu utrzymania czystości i porządku na terenie Gminy Miasto Świdnica pod względem wymagań higieniczno – sanitarnych,
2. projekt uchwały Rady Miejskiej w Świdnicy w sprawie szczegółowego sposobu i zakresu świadczenia usług w zakresie odbierania odpadów komunalnych od właścicieli nieruchomości i zagospodarowania tych odpadów, w zamian za uiszczoną przez właściciela nieruchomości opłatę za gospodarowanie odpadami komunalnymi w zakresie częstotliwości odbierania odpadów komunalnych.

Państwowy  
Powiatowy Inspektor Sanitarny  
w Świdnicy  
*Monika Plezyńska*

Otrzymuje:

Pan Marek Suwalski, Zastępca Prezydenta Miasta Świdnicy, ul. Armii Krajowej 49,  
58-100 Świdnica



## OBJAŚNIENIE ZMIAN WPROWADZONYCH W UCHWAŁACH:

### **1. W sprawie szczegółowego sposobu i zakresu świadczenia usług w zakresie odbierania odpadów komunalnych od właścicieli nieruchomości i zagospodarowania tych odpadów, w zamian za uiszczoną przez właściciela nieruchomości opłatę za gospodarowanie odpadami komunalnymi:**

- W §2 ust. 2 zmieniono słowo „indywidualnym” na „workowym” oraz „zbiorczym” na „pojemnikowym”;
- W §3 pkt 1) po sformułowaniu: odpady komunalne zmieszane oraz bioodpady stanowiące odpady komunalne – raz w tygodniu w zabudowie jednorodzinnej – dodano „ i z nieruchomości wykorzystywanych na cele rekreacyjno-wypoczynkowe”;
- W §3 pkt 3) po sformułowaniu: meble i odpady wielkogabarytowe, wielkogabarytowy zużyty sprzęt elektryczny i elektroniczny, zużyte opony – raz na miesiąc w zabudowie jednorodzinnej - dodano „oraz z nieruchomości wykorzystywanych na cele rekreacyjno-wypoczynkowe”;
- W §3 pkt 5) zmieniono brzmienie odpady zielone – z minimalną częstotliwością raz w miesiącu na: „odpady zielone – z minimalną częstotliwością raz na dwa tygodnie w okresie od 1 kwietnia do 30 listopada w zabudowie jednorodzinnej i z nieruchomości wykorzystywanych na cele rekreacyjno-wypoczynkowe”;
- Usunięto §3 ust. 2, który stanowił, że: „Szczegółowy harmonogram odbioru odpadów komunalnych, o których mowa w ust. 1 zostanie przedstawiony właścicielom nieruchomości najpóźniej do dnia 30 czerwca 2013r.” ;
- W §4 ust. 1 usunięto ograniczenia dot. przyjmowania odpadów komunalnych do punktu selektywnego zbierania odpadów komunalnych: odpady budowlane i rozbiórkowe (pkt 3 było ograniczenie – jednorazowo w ilości 350 kg), meble i inne odpady wielkogabarytowe (pkt 4 było ograniczenie – jednorazowo w ilości 350 kg), zużyte opony (pkt 5 było ograniczenie – jednorazowo w ilości 10 szt.), odpady zielone (pkt 7 było ograniczenie – jednorazowo w ilości 100 kg);

- Dodano cały §5, który określa tryb i sposób zgłaszania przez właścicieli nieruchomości przypadków niewłaściwego świadczenia usług przez przedsiębiorcę odbierającego odpady komunalne od właścicieli nieruchomości lub przez prowadzącego Punkt Selektywnego Zbierania Odpadów Komunalnych.

## **2. W sprawie Regulaminu utrzymania czystości i porządku na terenie Gminy Miasto Świdnica:**

- Ustalono w §8 ust. 1. łączną minimalną pojemność pojemników przeznaczonych do zbierania odpadów komunalnych zmieszanych na terenie nieruchomości – dla ogrodów działkowych – „co najmniej 5 l na jedną działkę w okresie od 1 kwietnia do 30 września oraz co najmniej 1 l na jedną działkę w okresie od 1 października do 31 marca”;
- Usunięto w § 11 ust. 2 pkt 12) lit. d) postępować z nimi na zasadach określonych odrębnymi przepisami;
- Usunięto w § 11 ust. 3, który określał sposób pozbywania się odpadów komunalnych z nieruchomości nieobjętych zorganizowanym przez gminę systemem odbierania i zagospodarowania odpadów komunalnych;
- Zmieniono §21 ust. 2 pkt 11 na: pszczoły winny być trzymane w ulach, ustawionych w odległości co najmniej 10 m (wcześniej było 5m) od granicy nieruchomości, *odizolowanie od pozostałej części nieruchomości żywopłotem wysokim lub ekranem o wysokości nie mniejszej niż 3 metry* (dodano)– w taki sposób, aby wylatujące i przylatujące pszczoły nie zakłócały korzystania z nieruchomości sąsiednich.

## **3. W sprawie terminu, częstotliwości i trybu uiszczania opłaty za gospodarowanie odpadami komunalnymi:**

- W § 1 ust. 1 wskazano, że opłatę uiszcza się „z góry” (wymóg ze zmian przepisów);
- Dodano w § 1 ust. 2 w brzmieniu: „ Opłatę za gospodarowanie odpadami komunalnymi, ustaloną na podstawie ryczałtowej stawki opłaty rocznej,

uiszcza się rocznie, z góry, w terminie do 15 lipca danego roku, którego opłata dotyczy, począwszy od 2017 roku.”.

#### **4. W sprawie wyboru metody ustalenia opłaty za gospodarowanie odpadami komunalnymi oraz ustalenia stawki tej opłaty:**

- W § 1 dodano ust. 2 w brzmieniu „Opłata o której mowa w ust. 1, stanowi iloczyn liczby mieszkańców zamieszkujących daną nieruchomość oraz stawki opłaty za gospodarowanie odpadami komunalnymi.”;
- W § 2 ust. 1 i 2 określono jako § 1 odpowiednio ust. 3 i 4;
- Usunięto § 2 ust. 3: „Stawki opłat, o których mowa w ust. 1 i ust. 2 obowiązują od 1 lipca 2013r.”
- **Dodano: § 2.** 1. W przypadku nieruchomości na których nie zamieszkują mieszkańcy a powstają odpady komunalne opłata za gospodarowanie odpadami komunalnymi stanowi:
  - 1) iloczyn liczby pojemników o określonej pojemności w miesiącu oraz odpowiedniej stawki opłaty, o której mowa w załączniku do niniejszej uchwały – w przypadku stosowania pojemników o jednakowej pojemności;
  - 2) sumę iloczynów liczby pojemników o określonej pojemności w miesiącu oraz odpowiedniej stawki opłaty, o której mowa w załączniku do niniejszej uchwały.
- 2. Ustala się stawkę opłaty za miesięczny odbiór odpadów komunalnych z pojemnika o określonej pojemności dla właścicieli nieruchomości, na których nie zamieszkują mieszkańcy a powstające odpady są zbierane i odbierane w sposób selektywny.
- 3. Ustala się wyższą stawkę opłaty za miesięczny odbiór odpadów komunalnych z pojemnika o określonej pojemności dla właścicieli nieruchomości, na których nie zamieszkują mieszkańcy a powstające odpady nie są zbierane i odbierane w sposób selektywny.
- 4. Stawki opłat za gospodarowanie odpadami komunalnymi, o których mowa w ust. 2 i 3, określone są w załączniku do uchwały.
- **Dodano: § 3.** W przypadku nieruchomości „mieszanej”, tj. nieruchomości stanowiącej w części nieruchomość, na której zamieszkują mieszkańcy, a w

części nieruchomości, na której nie zamieszkują mieszkańcy, a powstają odpady komunalne, wysokość miesięcznej opłaty za gospodarowanie odpadami komunalnymi stanowi sumę opłat obliczonych zgodnie z §1 i §2 niniejszej uchwały.

- **Dodano: § 4. 1.** Ustala się ryczałtową stawkę opłaty za gospodarowanie odpadami komunalnymi za rok dla właścicieli nieruchomości, na których znajdują się domki letniskowe, lub innych nieruchomości wykorzystywanych na cele rekreacyjno – wypoczynkowe, wykorzystywanych jedynie przez część roku.

2. Ustala się ryczałtową stawkę opłaty za gospodarowanie odpadami komunalnymi, o której mowa w ust. 1, jeżeli odpady są zbierane i odbierane w sposób selektywny, w wysokości 6 zł rocznie od każdego domku letniskowego lub innej nieruchomości.

3. Ustala się wyższą ryczałtową stawkę opłaty za gospodarowanie odpadami komunalnymi, o której mowa w ust.2, jeżeli odpady nie są zbierane i odbierane w sposób selektywny, w wysokości 21 zł rocznie od każdego domku letniskowego lub innej nieruchomości.

- **Dodano: § 5.** Stawki opłat, o których mowa w § 2, § 3 i § 4 obowiązują od 1 października 2016 r.

#### **5. W sprawie wzoru deklaracji o wysokości opłaty za gospodarowanie odpadami komunalnymi składanej przez właścicieli nieruchomości położonych na terenie Gminy Miasto Świdnica:**

- W § 2 dodano pkt 1: „w terminie do dnia 10 sierpnia 2016r. – deklaracja pierwsza dla właścicieli nieruchomości niezamieszkałych, na terenie których powstają odpady komunalne”;
- Dodano § 3 o treści: **§3.** Określa się wykaz dokumentów potwierdzających dane zawarte w deklaracji o wysokości opłaty za gospodarowanie odpadami komunalnymi:
  - 1) oświadczenie o zmianie ilości osób zamieszkujących daną nieruchomość – dla nieruchomości zabudowanej budynkiem wielolokalowym;
  - 2) oświadczenie wskazujące dzieci uczące się, pozostające poza miejscem zamieszkania albo zaświadczenie ze szkoły lub uczelni;
  - 3) pełnomocnictwo – w przypadku reprezentowania właściciela

nieruchomości przez pełnomocnika;

4) wykaz nieruchomości niezamieszkałych (dotyczy nieruchomości niezamieszkałych i mieszanych)

• We wzorze deklaracji:

- a) w polu A dodano: „deklaracja zmieniająca (data zaistnienia zmiany);
- b) w polu A usunięto pkt 2 – uzasadnienie do korekty deklaracji (zmiana Ordynacji Podatkowej);
- c) w polu C.1. dodano pkt 9 – „NUMER TELEFONU/ADRES E-MAIL”;
- d) przy polu C.3. Adres do korespondencji – dodano „ (wypełnić jeżeli jest inny niż w polu C.2.)”
- e) dodano Pole D.2. – dot. wyliczenia opłaty dla nieruchomości niezamieszkałych D.3. – dot. wyliczenia opłaty dla nieruchomości mieszanych, E. – dot. wyliczenia opłaty ryczałtowej;
- f) dodano pole E – załączniki do deklaracji;
- g) dodano Objasnienia dot. pojemności pojemników i załączników do deklaracji.

**6) W związku ze zmianą wzoru deklaracji należy podjąć uchwałę w sprawie określenia warunków i trybu składania deklaracji o wysokości opłaty za gospodarowanie odpadami komunalnymi składanej za pomocą środków komunikacji elektronicznej, przez właścicieli nieruchomości położonych na terenie Gminy Miasto Świdnica.**

**7) W celu odbioru odpadów komunalnych od nieruchomości niezamieszkałych należy przyjąć uchwałę w sprawie odbierania odpadów komunalnych od właścicieli nieruchomości, na których nie zamieszkują mieszkańcy.**



**PREZYDENT MIASTA**  
  
**Beata Moskał-Staniewska**